

Dos / Pisse



Gdańsk, 2020-07-31

Prowadzący instalacje:  
P4 Sp. z o. o.  
ul. Taśmowa 7  
02 – 677 Warszawa

03 SIE. 2020

03 SIE. 2020  
*[Handwritten signature]*

EOD UM Elbląg  
Rejestr pism i spraw  
PISMO PRZYCHODZĄCE

Numer pisma: 64663/2020  
Wpłynęło: 31-07-2020

Adres do korespondencji:  
P4 Sp. z o. o.  
ul. Arkońska 6, bud A3,  
80-387 Gdańsk

**Prezydent Miasta Elbląg**  
**Wydział Gospodarki Komunalnej i Ochrony Środowiska**

dotyczy stacji bazowej telefonii komórkowej operatora P4 Sp. z o. o. ELB0006 C

Zgodnie z wymogami Rozporządzenia Ministra Środowiska z dnia 2 lipca 2010 r. w sprawie zgłoszenia instalacji wytwarzających pola elektromagnetyczne (DZ. U. 2010 Nr 130 poz. 879), Rozporządzenia Ministra Środowiska z dnia 2 lipca 2010 r. w sprawie rodzajów instalacji, których eksploatacja wymaga zgłoszenia (t. jedn. DZ. U. 2019, POZ. 1510) oraz na podstawie art. 152 ustawy Prawo ochrony środowiska z dnia 27 kwietnia 2001 r., **P4 Sp. z o. o. z siedzibą w Warszawie** przedkłada informację o zmianie danych w instalacji wytwarzającej pole elektromagnetyczne znajdującej się w lokalizacji:

82-300 Elbląg, Grunwaldzka 77, gm. Elbląg, pow. Elbląg

Zmiana jest nieistotna, gdyż uwzględniając rozszerzoną niepewność pomiarową oraz poprawki wymagane przepisami pkt.7 Załącznika do Rozporządzenia Ministra Klimatu z dnia 17 lutego 2020 r. w sprawie sposobów sprawdzania dotrzymania dopuszczalnych poziomów pól elektromagnetycznych w środowisku, nie występuje przekroczenie progu 60% wartości tych poziomów w miejscach dostępnych dla ludności określonych zgodnie z Art. 124 ust. 2 ustawy Prawo ochrony środowiska oraz zgodnie z Rozporządzeniem Ministra Zdrowia z dnia 17 grudnia 2019 r. w sprawie dopuszczalnych poziomów pól elektromagnetycznych w środowisku (Dz. U 2019, poz. 2448).

*Przedłożenie informacji o zmianie nieistotnej dokonane zostaje w trybie art. 152 ust 7 pkt. 3 ustawy Prawo ochrony środowiska – informacje na temat zmiany parametrów określone są w jedynym formularzu przewidzianym przez przepisy wykonawcze.*

Załączniki:

- 1) Formularz aktualizacyjny instalacji

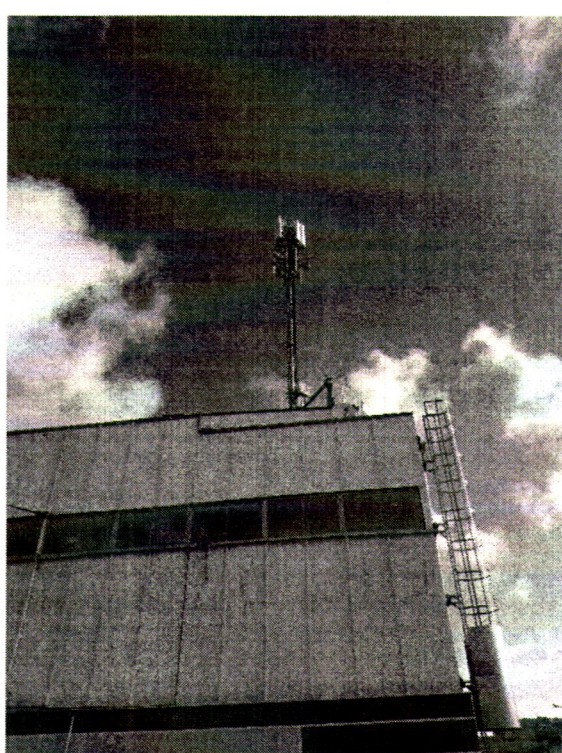
Podpis jest prawidłowy  
Dokument podpisany przez  
Emilia Piętko  
Data: 2020.07.31 09:17:01  
CEST

Z poważaniem  
Koordynator OŚ  
Emilia Piętko  
kom. 790006186

AKTUALIZACJA DANYCH INSTALACJI PO WPROWADZENIU ZMIANY NIEISTOTNEJ	
<b>I. Wypełnia podmiot prowadzący instalację dokonujący jej zgłoszenia</b>	
1. Nazwa i adres organu ochrony środowiska właściwego do przyjęcia zgłoszenia Prezydent Miasta Elbląg Wydział Gospodarki Komunalnej i Ochrony Środowiska 82-300 Elbląg Ul. Łączności 1	
2. Nazwa instalacji zgodna z nazewnictwem stosowanym przez prowadzącego instalację ELB0006_C (zgłoszenie nr 6)	
3. Określenie nazw jednostek terytorialnych (gmin, powiatów i województw), na których terenie znajduje się instalacja, wraz podaniem symboli NTS jednostek terytorialnych, na których terenie znajduje się instalacja. woj. WARMIŃSKO-MAZURSKIE 2.6.28 (KTS: 1004280000000), pow. Elbląg 4.6.28.54.61 (KTS: 10042815461000), gm. Elbląg 5.6.28.54.61.01.1 (KTS: 10042815461011)	
4. Oznaczenie prowadzącego instalację, jego adres zamieszkania lub siedziby P4 Sp. z o.o., ul Taśmowa 7, 02-677 Warszawa	
5. Adres zakładu, na którego terenie prowadzona jest eksploatacja instalacji 82-300 Elbląg, Grunwaldzka 77, gm. Elbląg, pow. Elbląg	
6. Rodzaj instalacji zgodnie z załącznikiem nr 2 rozporządzenia Ministra Środowiska z dnia 2 lipca 2010r. w sprawie zgłoszenia instalacji wytwarzających pola elektromagnetyczne (Dz. U. nr 130, poz. 879). Instalacja radiokomunikacyjna, której moc promieniowana izotropowo wynosi nie mniej niż 15W, emitująca pola elektromagnetyczne o częstotliwościach od 30 kHz do 300 GHz.	
7. Rodzaj i zakres prowadzonej działalności, w tym wielkość produkcji lub wielkość świadczonych usług. Usługi telekomunikacyjne bez prowadzenia produkcji. Wielkość świadczonych usług: usługi telekomunikacyjne dla ilości do 2000 użytkowników jednocześnie.	
8. Czas funkcjonowania instalacji (dni tygodnia i godziny) Wszystkie dni tygodnia, 24 godziny na dobę.	
9. Emisja pola elektromagnetycznego o równoważnych mocach promieniowanych izotropowo (EIRP) poszczególnych anten: Antena Sektorowa 11_DGLNTU: 10277W Antena Sektorowa 12_H: 7926W Antena Sektorowa 21_DGLNTU: 10277W Antena Sektorowa 22_H: 7926W Antena Sektorowa 31_DGLNTU: 10277W Antena Sektorowa 32_H: 7926W Radiolinia RL1: 1413W Radiolinia RL2: 1413W	
10. Opis stosowanych metod ograniczenia emisji Instalacja ogranicza wielkość emisji w sposób automatyczny do wartości nie większych niż niezbędne do zapewnienia obsługi użytkowników sieci. Metoda zgodna z zasadą działania systemu telefonii komórkowej określona odpowiednimi normami.	
11. Informacja czy stopień ograniczenia wielkości emisji jest zgodny z obowiązującymi przepisami Konstrukcja stacji ogranicza wielkość emisji, tak że obowiązujące przepisy i normy dotyczące pól elektromagnetycznych są zachowane.	
12. Szczegółowe dane odpowiednio do rodzaju instalacji zgodnie z wymaganiami określonymi w załączniku 2 do rozporządzenia	
LP 1.	Współrzędne geograficzne anten instalacji: Antena Sektorowa 11_DGLNTU: (19°25'15.1"E, 54°09'07.3"N) Antena Sektorowa 12_H: (19°25'15.1"E, 54°09'07.3"N) Antena Sektorowa 21_DGLNTU: (19°25'15.1"E, 54°09'07.3"N) Antena Sektorowa 22_H: (19°25'15.1"E, 54°09'07.3"N) Antena Sektorowa 31_DGLNTU: (19°25'15.1"E, 54°09'07.3"N) Antena Sektorowa 32_H: (19°25'15.1"E, 54°09'07.3"N) Radiolinia RL1: (19°25'15.1"E, 54°09'07.3"N) Radiolinia RL2: (19°25'15.1"E, 54°09'07.3"N)
LP 2.	Częstotliwość pracy instalacji: 900MHz, 1800MHz, 2100MHz, 2600MHz, 80GHz
LP 3.	Wysokość środków elektrycznych anten nad poziomem terenu: Antena Sektorowa 11_DGLNTU: 24,00m Antena Sektorowa 12_H: 24,00m Antena Sektorowa 21_DGLNTU: 24,00m Antena Sektorowa 22_H: 24,00m

	Antena Sektorowa 31_DGLNTU: 24,00m Antena Sektorowa 32_H: 24,00m Radiolinia RL1: 22,10m Radiolinia RL2: 22,10m
LP 4.	Emisja pola elektromagnetycznego o równoważnych mocach promieniowanych izotropowo (EIRP) poszczególnych anten: Antena Sektorowa 11_DGLNTU: 10277W Antena Sektorowa 12_H: 7926W Antena Sektorowa 21_DGLNTU: 10277W Antena Sektorowa 22_H: 7926W Antena Sektorowa 31_DGLNTU: 10277W Antena Sektorowa 32_H: 7926W Radiolinia RL1: 1413W Radiolinia RL2: 1413W
LP 5.	Zakresy azymutów i kątów pochylenia osi głównych wiązek promieniowania poszczególnych anten Instalacji: Antena Sektorowa 11_DGLNTU: azymut 0°, pochylenie 0-2° (900MHz), pochylenie 0-2° (1800MHz), pochylenie 0-2° (2100MHz) Antena Sektorowa 12_H: azymut 0°, pochylenie 0-3° (2600MHz) Antena Sektorowa 21_DGLNTU: azymut 120°, pochylenie 0-1° (900MHz), pochylenie 0-1° (1800MHz), pochylenie 0-1° (2100MHz) Antena Sektorowa 22_H: azymut 120°, pochylenie 0-3° (2600MHz) Antena Sektorowa 31_DGLNTU: azymut 240°, pochylenie 0-1° (900MHz), pochylenie 0-1° (1800MHz), pochylenie 0-1° (2100MHz) Antena Sektorowa 32_H: azymut 240°, pochylenie 0-4° (2600MHz) Radiolinia RL1: azymut 22° +/-30°, pochylenie 0° Radiolinia RL2: azymut 26° +/-30°, pochylenie 0°
LP 6.	Dla anteny Antena Sektorowa 11_DGLNTU miejsca dostępne dla ludności nie znajdują się w określonej we wskazanym poniżej rozporządzeniu odległości od środka elektrycznego anteny w osi jej głównej wiązki promieniowania, Dla anteny Antena Sektorowa 12_H miejsca dostępne dla ludności nie znajdują się w określonej we wskazanym poniżej rozporządzeniu odległości od środka elektrycznego anteny w osi jej głównej wiązki promieniowania, Dla anteny Antena Sektorowa 21_DGLNTU miejsca dostępne dla ludności nie znajdują się w określonej we wskazanym poniżej rozporządzeniu odległości od środka elektrycznego anteny w osi jej głównej wiązki promieniowania, Dla anteny Antena Sektorowa 22_H miejsca dostępne dla ludności nie znajdują się w określonej we wskazanym poniżej rozporządzeniu odległości od środka elektrycznego anteny w osi jej głównej wiązki promieniowania, Dla anteny Antena Sektorowa 31_DGLNTU miejsca dostępne dla ludności nie znajdują się w określonej we wskazanym poniżej rozporządzeniu odległości od środka elektrycznego anteny w osi jej głównej wiązki promieniowania, Dla anteny Antena Sektorowa 32_H miejsca dostępne dla ludności nie znajdują się w określonej we wskazanym poniżej rozporządzeniu odległości od środka elektrycznego anteny w osi jej głównej wiązki promieniowania, a zatem, zgodnie z przepisami wydanymi na podstawie art. 60 ustawy z dnia 3 października 2008r. o udostępnianiu informacji o środowisku i jego ochronie, udziale społeczeństwa w ochronie środowiska oraz o ocenach oddziaływania na środowisko, tj. Rozporządzeniem Rady Ministrów z dnia 10 września 2019 r. w sprawie przedsięwzięć mogących znacząco oddziaływać na środowisko (Dz.U. 2019 poz. 1839), przedmiotowa instalacja nie jest kwalifikowana jako przedsięwzięcie mogące zawsze bądź mogące potencjalnie znacząco oddziaływać na środowisko.
LP 7.	Wyniki pomiarów poziomów pól elektromagnetycznych – jako załącznik (raport z pomiarów)
13. Miejscowość, data: Gdańsk, 2020-07-31	Podpis jest prawidłowy
Imię i nazwisko osoby reprezentującej prowadzącego instalację: Emilia Piętka	Dokument podpisany przez Emilia Piętka
Podpis:	Data: 2020.07.31 09:17:11 CEST
<b>II. Wypełnia organ ochrony środowiska przyjmujący zgłoszenie</b>	
Data zarejestrowania zgłoszenia	Numer zgłoszenia

**Sprawozdanie z pomiarów pól elektromagnetycznych - środowisko ogólne  
nr 30/07/OŚ/2020 - P4**



<b>Nr i nazwa stacji</b>	ELB0006	
<b>Adres</b>	Elbląg, Grunwaldzka 77, pow. Elbląg, woj. warmińsko-mazurskie	
<b>Opracowanie</b>	Marcin Belicki	<b>Specjalista ds. pomiarów</b>
<b>Autoryzacja</b>	Andrzej Urbański	<b>Kierownik Laboratorium</b>
<b>Podpis</b>	Podpis jest prawidłowy Dokument podpisany przez: Andrzej Urbański Data: 2020.07.29 19:01:20 CEST Powiad: Zatwierdzam dokument ✓	
<b>Data</b>	2020-07-27	

„Bez pisemnej zgody Laboratorium niniejsze sprawozdanie nie może być powielane inaczej, jak tylko w całości. Ponadto wyniki dotyczą tylko badanych obiektów przywołanych w niniejszym sprawozdaniu z badań”

30/07/OŚ/2020 - P4

Strona 1 z 11

**Spis treści**

1. Informacje ogólne.....	3
2. Podstawa prawna.....	3
3. Opis pomiarów.....	3
4. Zróżnicowanie dopuszczalne poziomy pól elektromagnetycznych.....	4
5. Charakterystyka źródeł PEM.....	4
6. Wyniki pomiarów.....	5
7. Stwierdzenie zgodności .....	7
8. Oświadczenie.....	8
9. Spis załączników.....	8

## 1. Informacje ogólne.

Zleceniodawca	P4 sp. z o.o., ul. Taśmowa 7, 02-677 Warszawa osoba udzielająca informacji – Emilia Piętka
Istotne informacje dostarczone przez zleceniodawcę	komplet informacji niezbędnych do wykonania pomiarów i opracowania sprawozdania
Prowadzący instalację	P4 sp. z o.o., ul. Taśmowa 7, 02-677 Warszawa
Lokalizacja obiektu	Elbląg, Grunwaldzka 77, pow. Elbląg, woj. warmińsko-mazurskie
Miejsce instalacji anten	dach budynku
Miejsce instalacji urządzeń	outdoor
Osoby wykonujące pomiar	Roman Murawski
Data wykonania pomiaru	2020-07-27
Temperatura na początku pomiaru [°C]	20
Temperatura na koniec pomiaru [°C]	21
Warunki atmosferyczne	Brak opadów.
Wilgotność na początku pomiaru [%]	52
Wilgotność na koniec pomiaru [%]	53
Inne źródła pól elektromagnetycznych	brak
Parametry pracy instalacji	eksploatacyjne

## 2. Podstawa prawna.

### 2.1 Normy i rozporządzenia:

- Rozporządzeniem Ministra Klimatu z dnia 17 lutego 2020 r. w sprawie sposobów sprawdzania dotrzymania dopuszczalnych poziomów pól elektromagnetycznych w środowisku (Dz.U. 2020 poz. 258)
- Rozporządzenie Ministra Zdrowia z dnia 17 grudnia 2019 r. w sprawie dopuszczalnych poziomów pól elektromagnetycznych w środowisku (Dz.U. 2019 poz. 2448)
- Obwieszczenie Marszałka Sejmu Rzeczypospolitej Polskiej z dnia 19 lipca 2019 r. w sprawie ogłoszenia jednolitego tekstu ustawy - Prawo ochrony środowiska (Dz.U. 2019 poz. 1396).

## 3. Opis pomiarów.

Metodologia pomiarowa	Pomiary w oparciu o Rozporządzeniem Ministra Klimatu z dnia 17 lutego 2020 r. w sprawie sposobów sprawdzania dotrzymania dopuszczalnych poziomów pól elektromagnetycznych w środowisku (Dz.U. 2020 poz. 258).
Cel badań	Określenie wartości natężenia pola elektrycznego w miejscach dostępnych dla ludności.
Opis zestawu pomiarowego	Miernik Narda NBM 550, Sonda EF 9091, o zakresie pomiarowym 0,8 V/m – 300V/m pracująca w paśmie 0,1 – 90 GHz, świadectwo wydane przez Laboratorium Wzorców i Metrologii Pola Elektromagnetycznego, Instytut Telekomunikacji, Teleinformatyki i Akustyki Politechniki Wrocławskiej. Świadectwo ważne do 01.06.2022 r. Miernik Narda NBM 550, Sonda EF 6092 pracuje w zakresie temperatury -10°C - +50°C oraz wilgotności 5% - 95%

„Bez pisemnej zgody Laboratorium niniejsze sprawozdanie nie może być powielane inaczej, jak tylko w całości. Ponadto wyniki dotyczą tylko badanych obiektów przywołanych w niniejszym sprawozdaniu z badań”  
30/07/OŚ/2020 - P4

Strona 3 z 11

Wyposażenie pomocnicze	Niepewność rozszerzona wynosi 58,8% przy poziomie ufności 95% i współczynniku rozszerzenia k=2. Termohigrometr Bestone, typ: GM1362-EN-00, nr identyfikacyjny 1222436, świadectwo wzorcowania z dn. 22.12.2015 r. wydane przez Laboratorium Pomiarowe "MUTECH". Przymiar wstępowy STABILA, nr identyfikacyjny 5/WL/2016, świadectwo wzorcowania z dn. 06.09.2016 r. wydane przez Zespół Laboratoriów wzorcujących Okręgowego Urzędu Miar w Gdańsku. GPS Garmin 64s okresowo sprawdzany w punktach osnowy geodezyjnej klasy 3 na podstawie licencji punktu, zgodnie z procedurą sprawdzeń okresowych IS/PO-16-11/03.
Szczegółne warunki podczas wykonywania pomiarów	Pomiary wykonane zostały podczas obowiązywania w kraju stanu epidemii, zgodnie z art. 122a ust. 1b Ustawy z dnia 27 kwietnia 2001 r. – Prawo ochrony środowiska (Dz. U. z 2019 r. poz. 1396, z późn. zm.9))

## 4. Zróżnicowanie dopuszczalne poziomy pól elektromagnetycznych.

Zakresy znajdują się w Dzienniku Ustaw z dnia 17 grudnia 2019 r. przedstawione są w tabeli nr 2 (Dz. U. z 2019r. poz. 2448).

Parametr fizyczny	Składowa elektryczna E (V/m)	Składowa magnetyczna H (A/m)	Gęstość mocy S (W/m <sup>2</sup> )
Zakres Częstotliwości pola elektromagnetycznego			
od 400 MHz do 2000 MHz	$1,375 \times f^{0,5}$	$0,0037 \times f^{0,5}$	f / 200
od 2 GHz do 300 GHz	61	0,16	10

## 5. Charakterystyka źródeł PEM.

Zgodnie z informacją otrzymaną od Zleceniodawcy pomiary zostały wykonane przy ustawieniach pochylecia anten zgodnych z pkt. 13, ppkt 2 załącznika do rozporządzenia Ministra Klimatu z dnia 17 lutego 2020 roku.

Anteny sektorowe

Charakterystyka promieniowania		kierunkowa							
Rzeczywisty czas pracy [h/dobę]		24							
Rodzaj wytwarzanego pola		stacjonarne							
Lp	Wyszczególnienie	sektor 1				sektor 2			
I Nadajnik stacji bazowej:									
1	Typ / Producent	DBS / Huawei							
2	Częstotliwość (pasmo) MHz	2600	2100	1800	900	2600	2100	1800	900
3	Maksymalna moc nadawana na sektor [dBm]	52,04	50	50	46,02	52,04	50	50	46,02
II Obciążenie:									
1	Typ anteny	Huawei ADU4518R6		Huawei ATR4518R13		Huawei ADU4518R6		Huawei ATR4518R13	
2	Producent anteny	Huawei		Huawei		Huawei		Huawei	
3	Ilość anten	1		1		1		1	
4	Azymut	0				120			
5	Zakres kątów pochylecia anten [°]	0,00-3,00	0,00-2,00	0,00-2,00	0,00-2,00	0,00-3,00	0,00-1,00	0,00-1,00	0,00-1,00
6	Wysokość zainst. n.p.t. [m]	24,00				24,00			
7	EIRP [W]	7926		10277		7926		10277	

Charakterystyka promieniowania		kierunkowa							
Rzeczywisty czas pracy [h/dobę]		24							
Rodzaj wytwarzanego pola		stacjonarne							
Lp	Wyszczególnienie	sektor 3							
I Nadajnik stacji bazowej:									
1	Typ / Producent	DBS / Huawei							
2	Częstotliwość (pasmo) MHz	2600	2100	1800	900				
3	Maksymalna moc nadawana na sektor [dBm]	52,04	50	50	46,02				
II Obciążenie:									
1	Typ anteny	Huawei ADU4518R6		Huawei ATR4518R13					
2	Producent anteny	Huawei		Huawei					
3	Ilość anten	1		1					
4	Azymut	240							
5	Zakres kątów pochylecia anten [°]	0,00-4,00	0,00-1,00	0,00-1,00	0,00-1,00				
6	Wysokość zainst. n.p.t. [m]	24,00							
7	EIRP [W]	7926		10277					

Anteny radioliniowe

Charakterystyka promieniowania				kierunkowa			
Rzeczywisty czas pracy [h/dobę]				24			
Rodzaj wytwarzanego pola				stacjonarne			
Lp	Linia radiowa			Antena			
	typ/producent	częstotliwość pracy [GHz]	moc wyjściowa [dBm]	typ/producent	średnica anteny [m]	azymut [°]	wysokość zainstal. [m]
1	OPTIX RTN/HUAWEI	80	18	VHLP1-80/Andrew	0,3	22	22,10
2	OPTIX RTN/HUAWEI	80	18	VHLP1-80/Andrew	0,3	26	22,10

„Bez pisemnej zgody Laboratorium niniejsze sprawozdanie nie może być powielane inaczej, jak tylko w całości. Ponadto wyniki dotyczą tylko badanych obiektów przywołanych w niniejszym sprawozdaniu z badań”  
30/07/OŚ/2020 - P4

Strona 5 z 11

6. Wyniki pomiarów.

Wyniki pomiarów pól elektromagnetycznych dla celów ochrony środowiska przedstawia poniższa tabela. Piony pomiarowe zostały przedstawione w zał. 2.

Nr PP	Pole-E [V/m]	Pole-E*KE,+U [V/m]	Pole-H [A/m]	Pole-H*kE,+U [A/m]	Wys. pomiaru [m]	Opis pionu	Uwagi	WME	WMH
1	0,9	2,36	0,002	0,006	1,4	N: 54° 9' 6,63" E: 19° 25' 17,48"	otoczenie stacji nadawczej - ok. 50 m od obiektu wzdłuż gł. osi promieniowania - GKP	0,061	0,060
2	<0,8*	-	-	-	1,2	N: 54° 9' 6,13" E: 19° 25' 20,26"	otoczenie stacji nadawczej - ok. 100 m od obiektu wzdłuż gł. osi promieniowania - GKP	-	-
3	<0,8*	-	-	-	1,8	N: 54° 9' 4,8" E: 19° 25' 22,23"	otoczenie stacji nadawczej - ok. 150 m od obiektu wzdłuż gł. osi promieniowania - GKP	-	-
4	<0,8*	-	-	-	1,8	N: 54° 9' 4,15" E: 19° 25' 24,78"	otoczenie stacji nadawczej - ok. 200 m od obiektu wzdłuż gł. osi promieniowania - GKP	-	-
5	<0,8*	-	-	-	1,9	N: 54° 9' 3,64" E: 19° 25' 27,3"	otoczenie stacji nadawczej - ok. 250 m od obiektu wzdłuż gł. osi promieniowania - GKP	-	-
6	1,0	2,62	0,003	0,007	2,0	N: 54° 9' 6,43" E: 19° 25' 12,74"	otoczenie stacji nadawczej - ok. 50 m od obiektu wzdłuż gł. osi promieniowania - GKP	0,067	0,066
7	1,4	3,67	0,004	0,010	2,0	N: 54° 9' 4,93" E: 19° 25' 10,82"	otoczenie stacji nadawczej - ok. 100 m od obiektu wzdłuż gł. osi promieniowania - GKP	0,094	0,093
8	<0,8*	-	-	-	2,0	N: 54° 9' 4,8" E: 19° 25' 8"	otoczenie stacji nadawczej - ok. 150 m od obiektu wzdłuż gł. osi promieniowania - GKP	-	-
9	0,8	2,10	0,002	0,006	1,9	N: 54° 9' 3,51" E: 19° 25' 5,87"	otoczenie stacji nadawczej - ok. 200 m od obiektu wzdłuż gł. osi promieniowania - GKP	0,054	0,053
10	0,8	2,10	0,002	0,006	1,8	N: 54° 9' 2,83" E: 19° 25' 3,41"	otoczenie stacji nadawczej - ok. 250 m od obiektu wzdłuż gł. osi promieniowania - GKP	0,054	0,053
11	1,0	2,62	0,003	0,007	1,3	N: 54° 9' 8,67" E: 19° 25' 13,9"	otoczenie stacji nadawczej - ok. 50 m od obiektu wzdłuż gł. osi promieniowania - GKP	0,067	0,066
12	1,3	3,41	0,003	0,009	1,6	N: 54° 9' 10,5" E: 19° 25' 15,29"	otoczenie stacji nadawczej - ok. 100 m od obiektu wzdłuż gł. osi promieniowania - GKP	0,088	0,086
13	1,1	2,88	0,003	0,008	1,7	N: 54° 9' 12,11" E: 19° 25' 15,64"	otoczenie stacji nadawczej - ok. 150 m od obiektu wzdłuż gł. osi promieniowania - GKP	0,074	0,073
14	0,9	2,36	0,002	0,006	1,4	N: 54° 9' 13,74" E: 19° 25' 16,57"	otoczenie stacji nadawczej - ok. 200 m od obiektu wzdłuż gł. osi promieniowania - GKP	0,061	0,060
15	0,8	2,10	0,002	0,006	1,3	N: 54° 9' 15,21" E: 19° 25' 17,15"	otoczenie stacji nadawczej - ok. 250 m od obiektu wzdłuż gł. osi promieniowania - GKP	0,054	0,053
16	<0,8*	-	-	-	1,5	N: 54° 9' 11,76" E: 19° 25' 18,06"	otoczenie stacji nadawczej - ok. 150 m od obiektu wzdłuż gł. osi promieniowania - GKP	-	-
17	<0,8*	-	-	-	1,5	N: 54° 9' 10,24" E: 19° 25' 17,13"	otoczenie stacji nadawczej - ok. 100 m od obiektu wzdłuż gł. osi promieniowania - GKP	-	-
18	<0,8*	-	-	-	1,5	N: 54° 9' 8,44" E: 19° 25' 16,74"	otoczenie stacji nadawczej - ok. 50 m od obiektu wzdłuż gł. osi promieniowania - GKP	-	-
19	<0,8*	-	-	-	1,7	N: 54° 9' 7,1" E: 19° 25' 20,66"	otoczenie stacji nadawczej - PKP	-	-
20	<0,8*	-	-	-	1,8	N: 54° 9' 5,83" E: 19° 25' 22,85"	otoczenie stacji nadawczej - PKP	-	-
21	<0,8*	-	-	-	1,7	N: 54° 9' 3,92" E: 19° 25' 21,27"	otoczenie stacji nadawczej - PKP	-	-
22	0,8	2,10	0,002	0,006	1,8	N: 54° 9' 4,49" E: 19° 25' 17,45"	otoczenie stacji nadawczej - PKP	0,054	0,053
23	0,9	2,36	0,002	0,006	1,4	N: 54° 9' 5,61" E: 19° 25' 14,94"	otoczenie stacji nadawczej - PKP	0,061	0,060
24	0,8	2,10	0,002	0,006	1,8	N: 54° 9' 4,34" E: 19° 25' 12,26"	otoczenie stacji nadawczej - PKP	0,054	0,053
25	0,8	2,10	0,002	0,006	1,7	N: 54° 9' 3,83" E: 19° 25' 9,29"	otoczenie stacji nadawczej - PKP	0,054	0,053
26	0,8	2,10	0,002	0,006	1,6	N: 54° 9' 5,92" E: 19° 25' 7,07"	otoczenie stacji nadawczej - PKP	0,054	0,053
27	0,9	2,36	0,002	0,006	1,8	N: 54° 9' 6,88" E: 19° 25' 9,72"	otoczenie stacji nadawczej - PKP	0,061	0,060
28	0,8	2,10	0,002	0,006	1,8	N: 54° 9' 7,69" E: 19° 25' 12,6"	otoczenie stacji nadawczej - PKP	0,054	0,053
29	0,9	2,36	0,002	0,006	1,7	N: 54° 9' 10,3" E: 19° 25' 12,94"	otoczenie stacji nadawczej - PKP	0,061	0,060

„Bez pisemnej zgody Laboratorium niniejsze sprawozdanie nie może być powielane inaczej, jak tylko w całości. Ponadto wyniki dotyczą tylko badanych obiektów przywołanych w niniejszym sprawozdaniu z badań”  
30/07/OŚ/2020 - P4

Strona 6 z 11

A	<0,8*	-	-	-	1,3	-	ul. Grunwaldzka 77, pomiar przed wejściem - DPP	-	-
B	1,0	2,62	0,003	0,007	1,5	-	ul. Grunwaldzka 77A, pomiar przed wejściem - DPP	0,067	0,066
B1	1,8	4,72	0,005	0,013	1,3	-	Hurtownia odzieżowa, pomiar przed wejściem - DPP	0,121	0,120
C	1,8	4,72	0,005	0,013	1,6	-	ul. Komeńskiego 4, pomiar przy oknie na korytarzu na III piętrze - DPP	0,121	0,120
D	<0,8*	-	-	-	1,3	-	ul. Komeńskiego 1A, pomiar przed wejściem - DPP	-	-
E	<0,8*	-	-	-	1,8	-	ul. Sadowa 3, pomiar przy oknie na III piętrze - DPP	-	-
F	1,3	3,41	0,003	0,009	1,8	-	ul. Grunwaldzka 77/79, pomiar przed wejściem, Sąd Apelacyjny - DPP	0,088	0,086
F1	1,1	2,88	0,003	0,008	1,4	-	ul. Grunwaldzka 79, pomiar przed wejściem - DPP	0,074	0,073
F2	<0,8*	-	-	-	1,8	-	ul. Grunwaldzka 81, pomiar przed wejściem - DPP	-	-
G	1,2	3,14	0,003	0,008	1,8	-	Siedziba Polskiego Związku Łowieckiego, pomiar przed wejściem - DPP	0,081	0,080
H	1,6	4,19	0,004	0,011	1,3	-	ul. Grunwaldzka 77D/1, pomiar przed wejściem - sklep motoryzacyjny - DPP	0,108	0,106
H1	<0,8*	-	-	-	1,4	-	Grunwaldzka 77, stacja paliw, pomiar przed wejściem - DPP	-	-
I	1,1	2,88	0,003	0,008	1,3	-	Hipermarket E. Leclerc, pomiar przed wejściem - DPP	0,074	0,073
J	<0,8*	-	-	-	1,2	-	ul. Komeńskiego 26/28, pomiar przed wejściem - DPP	-	-
K	<0,8*	-	-	-	1,6	-	ul. Komeńskiego 30/32, pomiar przed wejściem - DPP	-	-
L	<0,8*	-	-	-	1,9	-	ul. Kochanowskiego 5, pomiar przed wejściem - DPP	-	-
M	<0,8*	-	-	-	1,3	-	budynek magazynowy, pomiar przed wejściem - DPP	-	-
N	<0,8*	-	-	-	1,6	-	Plac Dworcowy 6A, magazyn, pomiar przed wejściem - DPP	-	-
O	<0,8*	-	-	-	1,7	-	Plac Dworcowy 2, budynek Poczty Polskiej, pomiar przed wejściem - DPP	-	-
P	<0,8*	-	-	-	1,2	-	ul. Kochanowskiego 11, hurtownia, pomiar przed wejściem - DPP	-	-

\* poniżej czułości zestawu pomiarowego

GKP – główne kierunki pomiarowe

PKP – pomocnicze kierunki pomiarowe

DPP – dodatkowe punkty pomiarowe

PP – pion pomiarowy

U – niepewność pomiarowa dla współczynnika rozszerzenia  $k=2$

$k_{\epsilon}$  – poprawka pomiarowa badanej instalacji radiokomunikacyjnej podana przez operatora ( $k_{\epsilon}=1,65$ ),

poprawka pomiarowa w przypadku oddziaływania innych instalacji radiokomunikacyjnych na badany obszar ( $k_{\epsilon}=2,0$ )

WME – wartość wskaźnikowa poziomu emisji pól elektromagnetycznych dla miejsc dostępnych dla ludności dla składowej elektrycznej pola

WMH – wartość wskaźnikowa poziomu emisji pól elektromagnetycznych dla miejsc dostępnych dla ludności dla składowej magnetycznej pola

Przyjęto najniższą dopuszczalną wartość składowej elektrycznej pola dla objętego pomiarami zakresu częstotliwości  $\min(ME_{gr})= 38,89$

V/m oraz składowej magnetycznej  $\min(MH_{gr})= 0,105$  A/m.

## 7. Stwierdzenie zgodności

Na podstawie wytycznych podanych w Rozporządzeniu Ministra Zdrowia z dnia 17 grudnia 2019 r. w sprawie dopuszczalnych poziomów pól elektromagnetycznych w środowisku (Dz.U. 2019 poz. 2448) oraz sposobów sprawdzania dotrzymania tych poziomów zgodnie z Rozporządzeniem Ministra Klimatu z dnia 17 lutego 2020 r. w sprawie sposobów sprawdzania dotrzymania dopuszczalnych poziomów pól elektromagnetycznych w środowisku (Dz.U. 2020 poz. 258) dotyczących źródła wymagań, które muszą być spełnione (załącznik do rozporządzenia

„Bez pisemnej zgody Laboratorium niniejsze sprawozdanie nie może być powielane inaczej, jak tylko w całości. Ponadto wyniki dotyczą tylko badanych obiektów przywołanych w niniejszym sprawozdaniu z badań”

30/07/OŚ/2020 - P4

Strona 7 z 11

Ministra Klimatu z dnia 17 lutego 2020 r. (poz. 258)), w oparciu o zasadę podejmowania decyzji zgodną z pkt 26 załącznika do rozporządzenia Ministra Klimatu z dnia 17 lutego 2020 r. (poz. 258), na podstawie wyników pomiarów pól elektromagnetycznych wykonanych w dniu 27.07.2020r. stwierdzono, iż w miejscach dostępnych dla ludności, dopuszczalne poziomy pól elektromagnetycznych w środowisku, określone w przepisach wydanych na podstawie art. 122 ust. 1 ustawy z dnia 27 kwietnia 2001 r. – Prawo ochrony środowiska, uznaje się za dotrzymane w obszarze pomiarowym, w którym w wyniku zastosowania sposobu sprawdzenia dotrzymania dopuszczalnych poziomów pól elektromagnetycznych w środowisku, udokumentowano, że żadna z wartości wskaźnikowych nie przekracza wartości 1.

## 8. Oświadczenie.

Wyniki badania odnoszą się wyłącznie do badanego obiektu.

Bez pisemnej zgody sprawozdanie nie może być powielane inaczej, jak tylko w całości.

Uwagi i zastrzeżenia przyjmowane są w formie pisemnej w ciągu 14 dni od daty otrzymania sprawozdania.

## 9. Spis załączników.

Załącznik 1. Lokalizacja obiektu.

Załącznik 2. Widok pionów pomiarowych

Załącznik 3. Załączniki graficzne.

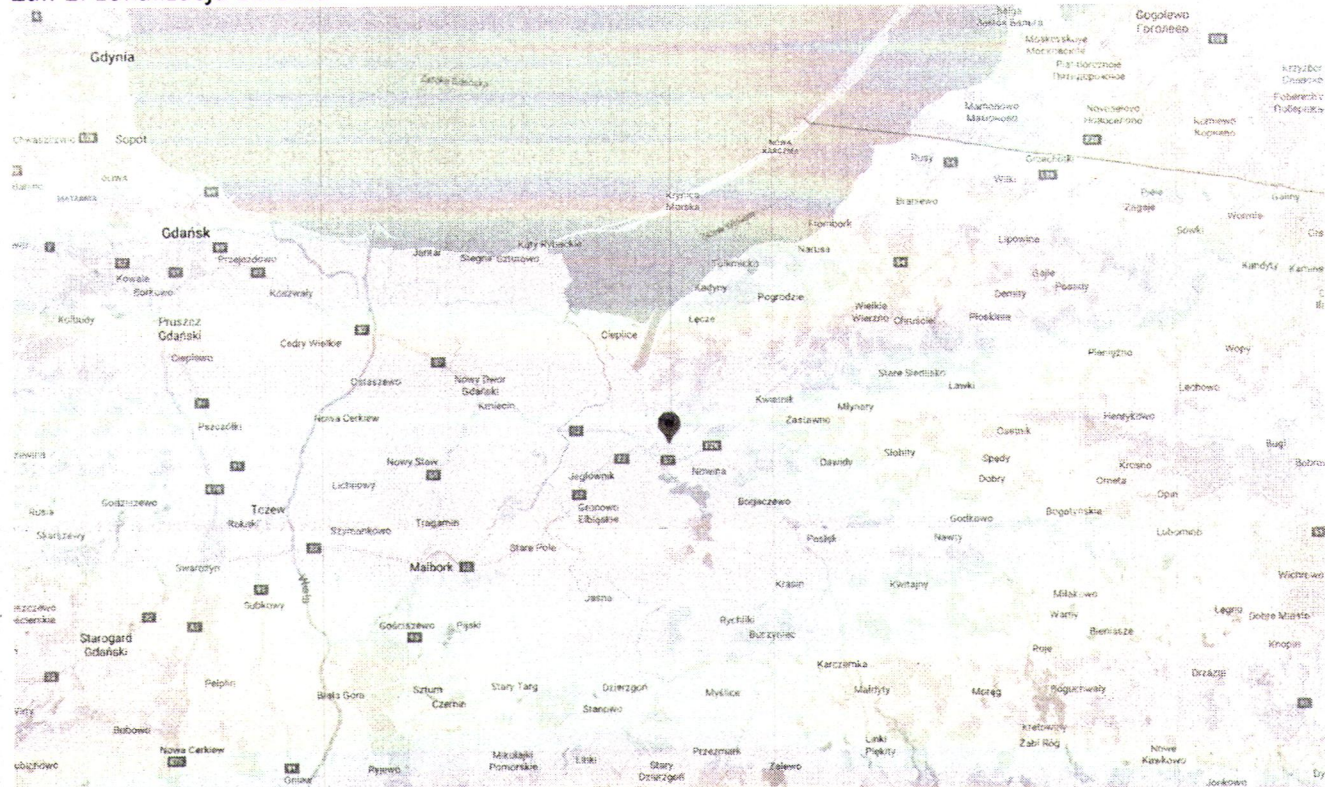
**Koniec sprawozdania**

„Bez pisemnej zgody Laboratorium niniejsze sprawozdanie nie może być powielane inaczej, jak tylko w całości. Ponadto wyniki dotyczą tylko badanych obiektów przywołanych w niniejszym sprawozdaniu z badań”

30/07/OŚ/2020 - P4

Strona 8 z 11

Załącznik 1. Lokalizacja obiektu



województwo: warmińsko-mazurskie

Współrzędne geograficzne	
długość:	E: 19° 25' 15,11"
szerokość:	N: 54° 9' 7,24"

„Bez pisemnej zgody Laboratorium niniejsze sprawozdanie nie może być powielane inaczej, jak tylko w całości. Ponadto wyniki dotyczą tylko badanych obiektów przywołanych w niniejszym sprawozdaniu z badań”  
30/07/OŚ/2020 - P4

Strona 9 z 11

Załącznik 2. Widok pionów pomiarowych



LEGENDA:

- inna instalacja radiokomunikacyjna
- brak dostępu
- punkt pomiarowy z poprawką pomiarową podaną przez operatora
- punkt pomiarowy będący w zasięgu innych instalacji radiokomunikacyjnych z poprawką pomiarową 2,0
- antena sektorowa
- antena radioliniowa

Odległość, do której zostały wykonane pomiary mierząc od instalacji antenowej wynosi min. 240 m.

Skala: 1:3200

„Bez pisemnej zgody Laboratorium niniejsze sprawozdanie nie może być powielane inaczej, jak tylko w całości. Ponadto wyniki dotyczą tylko badanych obiektów przywołanych w niniejszym sprawozdaniu z badań”  
30/07/OŚ/2020 - P4

Strona 10 z 11

Załącznik 3. Załączniki graficzne.



„Bez pisemnej zgody Laboratorium niniejsze sprawozdanie nie może być powielane inaczej, jak tylko w całości. Ponadto wyniki dotyczą tylko badanych obiektów przywołanych w niniejszym sprawozdaniu z badań”

30/07/OŚ/2020 - P4

Strona 11 z 11