



Laboratorium Badań Środowiskowych
ul. Józefa Piusa Dziekońskiego 3
00-728 Warszawa
e-mail: Laboratorium@networks.pl



AB 419

S P R A W O Z D A N I E 7036/2022/OS
Z POMIARÓW PÓL ELEKTROMAGNETYCZNYCH
WYKONANYCH DLA POTRZEB OCHRONY ŚRODOWISKA

Badany obiekt: Instalacja radiokomunikacyjna T-Mobile Polska S.A.
Numer i nazwa: 38016 (48016N!) GEB_ELBLAG_PORAZINSKIEJ9
Adres: ELBLĄG, JANINY PORAZIŃSKIEJ 9, Powiat m. Elbląg, WOJ. WARMIŃSKO-
MAZURSKIE

Data wykonania pomiarów: 2022-11-10

Sprawozdanie z badań bez pisemnej zgody laboratorium nie może być powielane inaczej niż w całości.
Wynik przedstawione w niniejszym sprawozdaniu odnoszą się wyłącznie do badanego obiektu i do warunków i konfiguracji
urządzeń w dniu wykonywania pomiarów.

1. Właściciel badanego obiektu:

T-Mobile Polska S.A., ul. Marynarska 12, 02-674 Warszawa

2. Zleceniodawca:

T-Mobile Polska S.A., ul. Marynarska 12, 02-674 Warszawa

3. Przedstawiciel zleceniodawcy:

NetWorkS! Sp.z o.o.

4. Zakres zlecenia:

Wykonanie badania i opracowanie sprawozdania z pomiarów natężenia pola elektrycznego i pola magnetycznego dla instalacji radiokomunikacyjnej T-Mobile Polska S.A. zlokalizowanej w miejscowości ELBLĄG, JANINY PORAZIŃSKIEJ 9.

5. Cel zlecenia:

Wykonanie pomiarów pól elektromagnetycznych w otoczeniu instalacji radiokomunikacyjnej 38016 (48016N!) GEB_ELBLĄG_PORAZIŃSKIEJ9 w odniesieniu do wymagań określonych w *Rozporządzeniu Ministra Klimatu z dnia 17 lutego 2020 r. w sprawie sposobów sprawdzania dotrzymania dopuszczalnych poziomów pól elektromagnetycznych w środowisku (Dz. U. 2020, poz. 258 z późn. zm. w Dz.U. 2022 poz. 1121)*.

6. Pomiary zostały wykonane przez:

Wiśniewski Piotr
Nowak Paweł

7. Informacje o źródłach pól elektromagnetycznych

7.1. Sposób identyfikacji badanych źródeł pól elektromagnetycznych

Identyfikacji źródeł i parametrów technicznych dokonano na podstawie analizy dokumentacji dotyczącej zlecenia oraz obserwacji miejsca wykonywania badań.

7.2. Opis miejsca zainstalowania anten i urządzeń technicznych. Opis obiektu badań i jego otoczenia

Instalacja radiokomunikacyjna zlokalizowana jest na terenie ogrodzonym. Anteny zawieszono na wieży kratowej. Urządzenia sterujące oraz zasilające zainstalowano w kontenerze u podstawy wieży. Wokół instalacji znajduje się miasto.

Instalacja radiokomunikacyjna jest obiektem bezobsługowym. Okresowe stanowiska pracy związane są z prowadzonymi w zależności od potrzeb konserwacjami, przeglądami, strojeniem i naprawami.

7.3. Parametry techniczne źródła pola elektromagnetycznego

Dane przedstawiające maksymalne parametry pracy instalacji przekazane przez zleceniodawcę:

Parametry systemu nadawczo-odbiorczego:

Charakterystyka promieniowania		kierunkowa					
Rzeczywisty czas pracy [h/dobę]		24					
Warunki pracy		znamionowe					
Rodzaj wytwarzanego pola		stacjonarne					
Lp.	Częstotliwość lub zakresy częstotliwości pracy [MHz]	Typ/producent anteny	liczba anten	Azymut [°]	kąt pochylenia* [°]	Wysokość środka elektrycznego anteny [m n.p.t.]	Równoważna moc promieniowana izotropowo (EIRP) [W]
1	800/1800/2100	ATR4518R11 Huawei	1	0	5/3/3	38	19831
2	900/2600	ATR4518R11 Huawei	1	0	2/3	38	9974
3	800/1800/2100	ATR4518R11 Huawei	1	90	2/1/1	38	19831
4	900/2600	ATR4518R11 Huawei	1	90	2/3	38	16037
5	800/1800/2100	ATR4518R11 Huawei	1	180	1/1/1	25.7	19831
6	900/2600	ATR4518R11 Huawei	1	180	1/1	25.7	16037

* wskazane wartości kąta pochylenia anten, zgodnie z informacją uzyskaną od zleceniodawcy, są wartościami stałymi

Parametry radiolinii:

Charakterystyka promieniowania		kierunkowa					
Rzeczywisty czas pracy [h/dobę]		24					
Warunki pracy		znamionowe					
Rodzaj wytwarzanego pola		stacjonarne					
Lp.	Linia radiowa			Antena			
	Typ/ Producent	Częstotliwość pracy [GHz]	Równoważna moc promieniowana izotropowo (EIRP) [W]	Typ/ producent	Średnica anteny [m]	Azymut [°]	Wysokość zainstalowania n.p.t [m]
1.	ERICSSON CN510 6363 Harris Stratex	38	4	ANT3_0.3 38 HP/HPX Ericsson	0.3	16	31
2.	NP ERICSSON ML 6352 R2+ 70/80GHz 250MHz Ericsson	80	563	UKY 230 41/14H Ericsson	0.3	48	41
3.	NEC iPasolink 200 Harris Stratex	38	4	VHLP1-38 Andrew	0.3	109	41
4.	Ericsson CN510 RAU2X Harris Stratex	38	14	ANT2_0.3 38 HP Andrew	0.3	146	29
5.	NP ERICSSON RAU2X 38GHZ 14MHz Ericsson	38	26	UKY 210 75/SC15 Ericsson	0.3	210	41
6.	Ericsson CN510 RAU2X Harris Stratex	38	2	ANT2_0.3 38 HP Andrew	0.3	238	32
7.	NP ERICSSON RAU2X 38GHZ 28MHz Ericsson	38	219	UKY 220 73/SC15 Ericsson	0.3	238	41

Sprawozdanie z badań bez pisemnej zgody laboratorium nie może być powielane inaczej niż w całości.
Wynik przedstawione w niniejszym sprawozdaniu odnoszą się wyłącznie do badanego obiektu i do warunków i konfiguracji urządzeń w dniu wykonywania pomiarów.

Charakterystyka promieniowania			kierunkowa				
Rzeczywisty czas pracy [h/dobę]			24				
Warunki pracy			znamionowe				
Rodzaj wytwarzanego pola			stacjonarne				
Lp.	Linia radiowa			Antena			
	Typ/ Producent	Częstotliwość pracy [GHz]	Równoważna moc promieniowana izotropowo (EIRP) [W]	Typ/ producent	Średnica anteny [m]	Azymut [°]	Wysokość zainstalowania n.p.t [m]
8.	ERICSSON CN510 6363 Harris Stratex	80	631	ANT3_0.3 80 HP Andrew	0.3	293	37.5
9.	NP ERICSSON RAU2X 23GHZ 2x28MHz XPIC Ericsson	23	5903	UKY 230 42/07H Ericsson	0.6	342	42

7.4 Inne źródła pól elektromagnetycznych

Na podstawie informacji otrzymanych od użytkownika oraz obserwacji otoczenia miejsca wykonywania pomiarów stwierdzono występowanie innych źródeł pola-EM, pracujących w systemie: telefonii komórkowej (800MHz-2600MHz), linii radiowych (5GHz – 90GHz), które istotnie wpływają na wyniki pomiarów.

8. Opis pomiarów

8.1. Metoda badań

Zgodna z rozporządzeniem Ministra Klimatu z dnia 17 lutego 2020 r. w sprawie sposobów sprawdzania dotrzymania dopuszczalnych poziomów pól elektromagnetycznych w środowisku (Dz. U. 2020, poz. 258 z późn. zm. w Dz.U. 2022 poz. 1121), określona w pkt 25 ppkt 1 załącznika do niniejszego rozporządzenia.

Zgodnie z art. 122a ust. 1b ustawy Prawo Ochrony Środowiska, w przypadku wprowadzenia na części albo całym terytorium Rzeczypospolitej Polskiej stanu nadzwyczajnego, o którym mowa w art. 228 ust. 1 Konstytucji Rzeczypospolitej Polskiej z dnia 2 kwietnia 1997 r. (Dz. U. poz. 483, z 2001 r. poz. 319, z 2006 r. poz. 1471 oraz z 2009 r. poz. 946), lub stanu zagrożenia epidemicznego lub stanu epidemii, o których mowa w art. 46 ustawy z dnia 5 grudnia 2008 r. o zapobieganiu oraz zwalczaniu zakażeń i chorób zakaźnych u ludzi (Dz. U. z 2019 r. poz. 1239, z późn. zm.8)), pomiarów , nie przeprowadza się w lokalach mieszkalnych oraz w lokalach użytkowych zlokalizowanych na terytorium objętym stanem nadzwyczajnym, stanem zagrożenia epidemicznego lub stanem epidemii.

W związku z obecnie obowiązującym stanem zagrożenia epidemicznego, pomiarów nie wykonano w lokalach mieszkalnych oraz w lokalach użytkowych zlokalizowanych w obszarze pomiarowym przedmiotowej instalacji radiokomunikacyjnej.

8.2. Termin pomiarów i warunki środowiskowe

Podczas wykonywania pomiarów pól elektromagnetycznych nie występowały opady atmosferyczne. Wyniki pomiaru parametrów pogodowych przedstawia poniższa tabela:

Data [rrrr-mm-dd]	Godzina [hh:mm-hh:mm]	Warunki środowiskowe			
		Temperatura [°C]		Wilgotność względna [%]	
2022-11-10	12:00-13:20	Przed pomiarem	Po pomiarach	Przed pomiarem	Po pomiarach
		12.1	12.2	63.3	63.8

Przedstawione wyżej warunki środowiskowe, występujące podczas wykonywania pomiarów pól elektromagnetycznych, są zgodne ze specyfikacją techniczną użytego zestawu pomiarowego.

8.3. Warunki pracy urządzeń nadawczych

Podczas pomiarów w przypadku uzyskania wyniku pomiaru szerokopasmowego wykonanego zastosowaną metodą, dla zakresów częstotliwości od 10 MHz do 300 GHz, powiększonego o rozszerzoną niepewność pomiaru U dla współczynnika rozszerzenia $k = 2$ przekraczającego 70% najniższej dopuszczalnej wartości składowej elektrycznej lub magnetycznej pola dla objętych pomiarami zakresów częstotliwości, uwzględnia się poprawki pomiarowe przekazane

Sprawozdanie z badań bez pisemnej zgody laboratorium nie może być powielane inaczej niż w całości.
Wynik przedstawione w niniejszym sprawozdaniu odnoszą się wyłącznie do badanego obiektu i do warunków i konfiguracji urządzeń w dniu wykonywania pomiarów.

przez zleceniodawcę, umożliwiające uwzględnienie maksymalnych parametrów pracy instalacji zgodnie z pkt 7 załącznika do Rozporządzenia Ministra Klimatu z dnia 17 lutego 2020 r. w sprawie sposobów sprawdzania dotrzymania dopuszczalnych poziomów pól elektromagnetycznych w środowisku (Dz. U. 2020, poz. 258 z późn. zm. w Dz.U. 2022 poz. 1121) zaznaczając, że wymagane jest wykonanie pomiaru z wykorzystaniem miernika selektywnego. W przypadku uzyskania wyniku pomiaru szerokopasmowego wykonanego zastosowaną metodą, dla zakresów częstotliwości od 10 MHz do 300 GHz, powiększonego o rozszerzoną niepewność pomiaru U dla współczynnika rozszerzenia $k = 2$ nieprzekraczającego 70% najniższej dopuszczalnej wartości składowej elektrycznej lub magnetycznej pola dla objętych pomiarami zakresów częstotliwości, nie uwzględnia się poprawek pomiarowych.

8.4. Wyposażenie pomiarowe

Zestaw pomiarowy służący do pomiaru natężenia składowej elektrycznej pola elektromagnetycznego złożony z szerokopasmowego miernika i sondy pomiarowej:

Oznaczenie miernika	Producent	Model	Numer fabryczny	Oznaczenie sondy	Producent	Model	Numer fabryczny
MW-03	Wavecontrol	Miernik pól elektromagnetycznych SMP2	22SN1954	SW-05	Wavecontrol	Sonda WPF60	22WP230194

Mierniki natężenia pola elektromagnetycznego podlegają okresowemu sprawdzeniu zgodnie z procedurą wewnętrzną P-03 i PB-01. Świadczenie wzorcowania zestawu pomiarowego z dnia 10 czerwca 2022 o numerze LWiMP/W/156/22 wydane przez Politechnikę Wrocławską.

Data ważności świadectwa wzorcowania: 10 czerwca 2024 (zgodnie z procedurą wewnętrzną P-03).

Oznaczenie miernika	Producent	Model	Numer fabryczny	Oznaczenie sondy	Producent	Model	Numer fabryczny
MW-03	Wavecontrol	Miernik pól elektromagnetycznych SMP2	22SN1954	SW-06	Wavecontrol	Sonda WPF3-HP	22WP030431

Mierniki natężenia pola elektromagnetycznego podlegają okresowemu sprawdzeniu zgodnie z procedurą wewnętrzną P-03 i PB-01. Świadczenie wzorcowania zestawu pomiarowego z dnia 10 czerwca 2022 o numerze LWiMP/W/156/22 wydane przez Politechnikę Wrocławską.

Data ważności świadectwa wzorcowania: 10 czerwca 2024 (zgodnie z procedurą wewnętrzną P-03).

Termohigrometr:

Oznaczenie:	TH-07	Producent:	AZ INSTRUMENT CORP	Model:	Termohigrometr AZ8706
-------------	-------	------------	--------------------	--------	-----------------------

Data ważności świadectwa wzorcowania: 30 grudnia 2022 (zgodnie z procedurą wewnętrzną P-03).

Dalmierz:

Oznaczenie	Producent	Typ	Numer seryjny	Nr świadectwa wzorcowania	Data świadectwa wzorcowania
D-09	Leica	Dalmierz Leica Disto D510	1042956700	4609.10-M11-4180-1748/14	9 stycznia 2015

Data ważności świadectwa wzorcowania: 9 stycznia 2025 (zgodnie z procedurą wewnętrzną P-03).

9. Wyniki pomiarów

Pole elektryczne

Nr pionu	Opis umiejscowienia pionu (punktu pomiarowego)	Wysokość pomiaru [m]	Zmierzona wartość natężenia pola elektrycznego E [V/m] ^{1,5}			Wartość natężenia pola elektrycznego powiększona o niepewność pomiaru ⁴ E [V/m]	Wskaźnikowa wartość poziomu emisji pól elektromagnetycznych WME^3	Współrzędne geograficzne pionu (punktu pomiarowego) ²
			Sonda SW-05	Sonda SW-06	SUMA			
1	GKP w odległości 4m od anteny sektorowej az. 90°	2.0	1.3	1.3	1.3	1.7	0.06	54°11'22.2" 19°24'41.8"

Sprawozdanie z badań bez pisemnej zgody laboratorium nie może być powielane inaczej niż w całości. Wynik przedstawione w niniejszym sprawozdaniu odnoszą się wyłącznie do badanego obiektu i do warunków i konfiguracji urządzeń w dniu wykonywania pomiarów.

2	GKP w odległości 30m od anteny sektorowej az. 90°	2.0	1.5	1.5	1.5	1.9	0.07	54°11'22.2" 19°24'43.2"
3	GKP w odległości 48m od anteny sektorowej az. 90°	2.0	1.2	1.2	1.2	1.5	0.05	54°11'22.2" 19°24'44.3"
4	PPP przed wejściem do budynku przy ul Porazinskiej 7/1	0.3-2.0	<1.0*	<1.0*	<1.0*	1.3	0.05	54°11'20.8" 19°24'45.0"
5	PPP przed posesją przy ul Porazinskiej 9	0.3-2.0	<1.0*	<1.0*	<1.0*	1.3	0.05	54°11'20.8" 19°24'43.2"
6	PPP przed posesją przy ul Porazinskiej 11	0.3-2.0	<1.0*	<1.0*	<1.0*	1.3	0.05	54°11'21.1" 19°24'44.3"
7	PPP przed posesją przy ul Porazinskiej 4	0.3-2.0	<1.0*	<1.0*	<1.0*	1.3	0.05	54°11'21.1" 19°24'46.1"
8	GKP w odległości 35m od anteny radioliniowej az. 16°	0.3-2.0	<1.0*	<1.0*	<1.0*	1.3	0.05	54°11'23.3" 19°24'42.1"
9	GKP w odległości 77m od anteny radioliniowej az. 16°	0.3-2.0	<1.0*	<1.0*	<1.0*	1.3	0.05	54°11'24.7" 19°24'42.8"
10	GKP w odległości 52m od anteny radioliniowej az. 48°	0.3-2.0	<1.0*	<1.0*	<1.0*	1.3	0.05	54°11'23.3" 19°24'43.9"
11	GKP w odległości 81m od anteny radioliniowej az. 48°	0.3-2.0	<1.0*	<1.0*	<1.0*	1.3	0.05	54°11'24.0" 19°24'45.0"
12	GKP w odległości 80m od anteny sektorowej az. 90°	0.3-2.0	<1.0*	<1.0*	<1.0*	1.3	0.05	54°11'22.2" 19°24'46.1"
13	GKP w odległości 32m od anteny radioliniowej az. 109°	2.0	1.2	1.2	1.2	1.5	0.05	54°11'21.8" 19°24'43.2"
14	GKP w odległości 89m od anteny radioliniowej az. 109°	0.3-2.0	<1.0*	<1.0*	<1.0*	1.3	0.05	54°11'21.5" 19°24'46.4"
15	GKP w odległości 40m od anteny radioliniowej az. 146°	2.0	1.2	1.2	1.2	1.5	0.05	54°11'21.1" 19°24'42.8"
16	GKP w odległości 29m od anteny sektorowej az. 180°	2.0	1.3	1.3	1.3	1.7	0.06	54°11'21.5" 19°24'41.4"
17	GKP w odległości 39m od anteny radioliniowej az. 210°	0.3-2.0	<1.0*	<1.0*	<1.0*	1.3	0.05	54°11'21.1" 19°24'40.3"
18	GKP w odległości 79m od anteny radioliniowej az. 210°	0.3-2.0	<1.0*	<1.0*	<1.0*	1.3	0.05	54°11'20.0" 19°24'39.2"
19	GKP w odległości 31m od anteny radioliniowej az. 238°	0.3-2.0	<1.0*	<1.0*	<1.0*	1.3	0.05	54°11'21.8" 19°24'40.0"
20	GKP w odległości 78m od anteny radioliniowej az. 238°	0.3-2.0	<1.0*	<1.0*	<1.0*	1.3	0.05	54°11'20.8" 19°24'37.8"
21	GKP w odległości 31m od anteny radioliniowej az. 293°	0.3-2.0	<1.0*	<1.0*	<1.0*	1.3	0.05	54°11'22.6" 19°24'40.0"
22	GKP w odległości 84m od anteny radioliniowej az. 293°	0.3-2.0	<1.0*	<1.0*	<1.0*	1.3	0.05	54°11'23.3" 19°24'37.1"

Sprawozdanie z badań bez pisemnej zgody laboratorium nie może być powielane inaczej niż w całości.
Wynik przedstawione w niniejszym sprawozdaniu odnoszą się wyłącznie do badanego obiektu i do warunków i konfiguracji urządzeń w dniu wykonywania pomiarów.

23	GKP w odległości 39m od anteny radioliniowej az. 342°	0.3-2.0	<1.0*	<1.0*	<1.0*	1.3	0.05	54°11'23.6" 19°24'40.7"
24	GKP w odległości 83m od anteny radioliniowej az. 342°	0.3-2.0	<1.0*	<1.0*	<1.0*	1.3	0.05	54°11'24.7" 19°24'40.0"
25	GKP w odległości 129m od anteny sektorowej az. 180°	0.3-2.0	<1.0*	<1.0*	<1.0*	1.3	0.05	54°11'18.2" 19°24'41.4"
-	GKP w odległości 326m od anteny sektorowej az. 90°	0.3-2.0	<1.0*	<1.0*	<1.0*	1.3	0.05	54°11'22.2" 19°24'59.8"
-	GKP w odległości 363m od anteny sektorowej az. 90°	0.3-2.0	<1.0*	<1.0*	<1.0*	1.3	0.05	54°11'22.2" 19°25'1.6"
-	GKP w odległości 267m od anteny sektorowej az. 180°	0.3-2.0	<1.0*	<1.0*	<1.0*	1.3	0.05	54°11'13.6" 19°24'41.4"
-	GKP w odległości 271m od anteny sektorowej az. 0°	0.3-2.0	<1.0*	<1.0*	<1.0*	1.3	0.05	54°11'31.2" 19°24'41.4"
-	GKP w odległości 309m od anteny sektorowej az. 0°	0.3-2.0	<1.0*	<1.0*	<1.0*	1.3	0.05	54°11'32.3" 19°24'41.8"
31	GKP w odległości 25m od anteny sektorowej az. 0°	0.3-2.0	<1.0*	<1.0*	<1.0*	1.3	0.05	54°11'23.3" 19°24'41.4"
32	GKP w odległości 79m od anteny sektorowej az. 0°	0.3-2.0	<1.0*	<1.0*	<1.0*	1.3	0.05	54°11'24.7" 19°24'41.4"

Pole magnetyczne (wyznaczone na podstawie pomiaru wartości natężenia pola elektrycznego)

Nr pionu	Opis umiejscowienia pionu (punktu pomiarowego)	Wysokość pomiaru [m]	Wartość natężenia pola magnetycznego H [A/m] ¹			Wartość natężenia pola magnetycznego powiększona o niepewność pomiaru ⁴ H [A/m]	Wskaźnikowa wartość poziomu emisji pól elektromagnetycznych WM _H ³	Współrzędne geograficzne pionu (punktu pomiarowego) ²
			Sonda SW-05	Sonda SW-06	SUMA			
1	GKP w odległości 4m od anteny sektorowej az. 90°	2.0	0.003	0.003	0.003	0.004	0.06	54°11'22.2" 19°24'41.8"
2	GKP w odległości 30m od anteny sektorowej az. 90°	2.0	0.004	0.004	0.004	0.005	0.07	54°11'22.2" 19°24'43.2"
3	GKP w odległości 48m od anteny sektorowej az. 90°	2.0	0.003	0.003	0.003	0.004	0.06	54°11'22.2" 19°24'44.3"
4	PPP przed wejściem do budynku przy ul Porazinskiej 7/1	0.3-2.0	<0.003*	<0.003*	<0.003*	0.003	0.05	54°11'20.8" 19°24'45.0"
5	PPP przed posesją przy ul Porazinskiej 9	0.3-2.0	<0.003*	<0.003*	<0.003*	0.003	0.05	54°11'20.8" 19°24'43.2"
6	PPP przed posesją przy ul Porazinskiej 11	0.3-2.0	<0.003*	<0.003*	<0.003*	0.003	0.05	54°11'21.1" 19°24'44.3"
7	PPP przed posesją przy ul Porazinskiej 4	0.3-2.0	<0.003*	<0.003*	<0.003*	0.003	0.05	54°11'21.1" 19°24'46.1"
8	GKP w odległości 35m od anteny radioliniowej az. 16°	0.3-2.0	<0.003*	<0.003*	<0.003*	0.003	0.05	54°11'23.3" 19°24'42.1"
9	GKP w odległości 77m od anteny radioliniowej az. 16°	0.3-2.0	<0.003*	<0.003*	<0.003*	0.003	0.05	54°11'24.7" 19°24'42.8"

Sprawozdanie z badań bez pisemnej zgody laboratorium nie może być powielane inaczej niż w całości.
Wynik przedstawione w niniejszym sprawozdaniu odnoszą się wyłącznie do badanego obiektu i do warunków i konfiguracji urządzeń w dniu wykonywania pomiarów.

10	GKP w odległości 52m od anteny radioliniowej az. 48°	0.3-2.0	<0.003*	<0.003*	<0.003*	0.003	0.05	54°11'23.3" 19°24'43.9"
11	GKP w odległości 81m od anteny radioliniowej az. 48°	0.3-2.0	<0.003*	<0.003*	<0.003*	0.003	0.05	54°11'24.0" 19°24'45.0"
12	GKP w odległości 80m od anteny sektorowej az. 90°	0.3-2.0	<0.003*	<0.003*	<0.003*	0.003	0.05	54°11'22.2" 19°24'46.1"
13	GKP w odległości 32m od anteny radioliniowej az. 109°	2.0	0.003	0.003	0.003	0.004	0.06	54°11'21.8" 19°24'43.2"
14	GKP w odległości 89m od anteny radioliniowej az. 109°	0.3-2.0	<0.003*	<0.003*	<0.003*	0.003	0.05	54°11'21.5" 19°24'46.4"
15	GKP w odległości 40m od anteny radioliniowej az. 146°	2.0	0.003	0.003	0.003	0.004	0.06	54°11'21.1" 19°24'42.8"
16	GKP w odległości 29m od anteny sektorowej az. 180°	2.0	0.003	0.003	0.003	0.004	0.06	54°11'21.5" 19°24'41.4"
17	GKP w odległości 39m od anteny radioliniowej az. 210°	0.3-2.0	<0.003*	<0.003*	<0.003*	0.003	0.05	54°11'21.1" 19°24'40.3"
18	GKP w odległości 79m od anteny radioliniowej az. 210°	0.3-2.0	<0.003*	<0.003*	<0.003*	0.003	0.05	54°11'20.0" 19°24'39.2"
19	GKP w odległości 31m od anteny radioliniowej az. 238°	0.3-2.0	<0.003*	<0.003*	<0.003*	0.003	0.05	54°11'21.8" 19°24'40.0"
20	GKP w odległości 78m od anteny radioliniowej az. 238°	0.3-2.0	<0.003*	<0.003*	<0.003*	0.003	0.05	54°11'20.8" 19°24'37.8"
21	GKP w odległości 31m od anteny radioliniowej az. 293°	0.3-2.0	<0.003*	<0.003*	<0.003*	0.003	0.05	54°11'22.6" 19°24'40.0"
22	GKP w odległości 84m od anteny radioliniowej az. 293°	0.3-2.0	<0.003*	<0.003*	<0.003*	0.003	0.05	54°11'23.3" 19°24'37.1"
23	GKP w odległości 39m od anteny radioliniowej az. 342°	0.3-2.0	<0.003*	<0.003*	<0.003*	0.003	0.05	54°11'23.6" 19°24'40.7"
24	GKP w odległości 83m od anteny radioliniowej az. 342°	0.3-2.0	<0.003*	<0.003*	<0.003*	0.003	0.05	54°11'24.7" 19°24'40.0"
25	GKP w odległości 129m od anteny sektorowej az. 180°	0.3-2.0	<0.003*	<0.003*	<0.003*	0.003	0.05	54°11'18.2" 19°24'41.4"
-	GKP w odległości 326m od anteny sektorowej az. 90°	0.3-2.0	<0.003*	<0.003*	<0.003*	0.003	0.05	54°11'22.2" 19°24'59.8"
-	GKP w odległości 363m od anteny sektorowej az. 90°	0.3-2.0	<0.003*	<0.003*	<0.003*	0.003	0.05	54°11'22.2" 19°25'1.6"
-	GKP w odległości 267m od anteny sektorowej az. 180°	0.3-2.0	<0.003*	<0.003*	<0.003*	0.003	0.05	54°11'13.6" 19°24'41.4"
-	GKP w odległości 271m od anteny sektorowej az. 0°	0.3-2.0	<0.003*	<0.003*	<0.003*	0.003	0.05	54°11'31.2" 19°24'41.4"

Sprawozdanie z badań bez pisemnej zgody laboratorium nie może być powielane inaczej niż w całości.
Wynik przedstawione w niniejszym sprawozdaniu odnoszą się wyłącznie do badanego obiektu i do warunków i konfiguracji urządzeń w dniu wykonywania pomiarów.

-	GKP w odległości 309m od anteny sektorowej az. 0°	0.3-2.0	<0.003*	<0.003*	<0.003*	0.003	0.05	54°11'32.3" 19°24'41.8"
31	GKP w odległości 25m od anteny sektorowej az. 0°	0.3-2.0	<0.003*	<0.003*	<0.003*	0.003	0.05	54°11'23.3" 19°24'41.4"
32	GKP w odległości 79m od anteny sektorowej az. 0°	0.3-2.0	<0.003*	<0.003*	<0.003*	0.003	0.05	54°11'24.7" 19°24'41.4"

GKP – Główny Kierunek Pomiarowy
PPP – Pomocniczy Pion pomiarowy

¹ wyniki oznaczone * są wynikami poniżej czułości zestawu pomiarowego

² współrzędne geograficzne pozyskane metodą pomiaru bezpośredniego

³ do wyznaczenia wartości wskaźnikowej W_{ME} i W_{MH} przyjęto na podstawie uzgodnień z klientem oraz rozpoznania źródeł, jako wartości dopuszczalne pola elektrycznego i magnetycznego odpowiednio 28 V/m i 0,073 A/m.

⁴ do wyznaczenia niepewności dla wyników poniżej czułości zestawu pomiarowego, przyjęto niepewność dla minimalnej wartości z zakresu pomiarowego.

⁵ maksymalna wartość chwilowa

Niepewność oszacowano zgodnie z dokumentem P-03 „Procedura nadzoru nad wyposażeniem” w postaci niepewności rozszerzonej wynikającej z niepewności standardowej pomnożonej przez współczynnik rozszerzenia $k=2$.

Całkowita szacowana niepewność rozszerzona składowej E wynosi odpowiednio:

sonda SW-05: 28% dla częstotliwości do 3 GHz, sonda SW-06: 28.3% dla częstotliwości do 3 GHz

Umieszczenie pionów (punktów) pomiarowych przedstawiono w załączniku nr 2 do niniejszego sprawozdania.

10. Omówienie wyników pomiarów

W związku z tym, że żadna z wartości zmierzonych, udokumentowanych w tabelach w pkt. 9, uzyskanych w skutek zastosowania pomiaru szerokopasmowego, powiększonego o rozszerzoną niepewność pomiaru U dla współczynnika rozszerzenia $k = 2$ nie przekroczyła 70% najniższej dopuszczalnej wartości składowej elektrycznej lub magnetycznej pola dla objętych pomiarami zakresów częstotliwości, nie uwzględnia się poprawek pomiarowych.

W wyniku zastosowania sposobu sprawdzenia dotrzymania dopuszczalnych poziomów pól elektromagnetycznych w środowisku, zgodnie pkt 25 ppkt 1 Rozporządzenia Ministra Klimatu z dnia 17 lutego 2020 r. (Dz. U. 2020, poz. 258 z późn. zm. w Dz.U. 2022 poz. 1121), w związku z tym, że żadna z wartości wskaźnikowych, udokumentowanych w tabelach w pkt. 9 nie przekracza wartości 1, stwierdza się, że w miejscach, w których wykonano pomiary w otoczeniu instalacji radiokomunikacyjnej 38016 (48016N!) GEB_ELBLAG_PORAZINSKIEJ9, dopuszczalne poziomy pól elektromagnetycznych w środowisku należy uznać za dotrzymane.

11. Podstawa prawna

- 1) Ustawa z dnia 27 kwietnia 2001 r. Prawo ochrony środowiska (t. j. Dz. U. z 2021 r., poz. 1973 z późn.zm.)
- 2) Rozporządzenie Ministra Zdrowia z dnia 17 grudnia 2019 r. w sprawie dopuszczalnych poziomów pól elektromagnetycznych w środowisku (Dz. U. 2019, poz. 2448)
- 3) Rozporządzenie Ministra Klimatu z dnia 17 lutego 2020 r. w sprawie sposobów sprawdzania dotrzymania dopuszczalnych poziomów pól elektromagnetycznych w środowisku (Dz. U. 2020, poz. 258 z późn. zm. w Dz.U. 2022 poz. 1121),
- 4) Akredytacja nr AB 419 wydana przez Polskie Centrum Akredytacji (wydanie 20, z dnia 10 czerwca 2022r.).

Sprawozdanie z badań bez pisemnej zgody laboratorium nie może być powielane inaczej niż w całości.
Wynik przedstawione w niniejszym sprawozdaniu odnoszą się wyłącznie do badanego obiektu i do warunków i konfiguracji urządzeń w dniu wykonywania pomiarów.

12. Spis załączników

- Załącznik 1. Lokalizacja obiektu badań
- Załącznik 2. Usytuowanie pionów (punktów) pomiarowych
- Załącznik 3. Dokumentacja fotograficzna obiektu badań

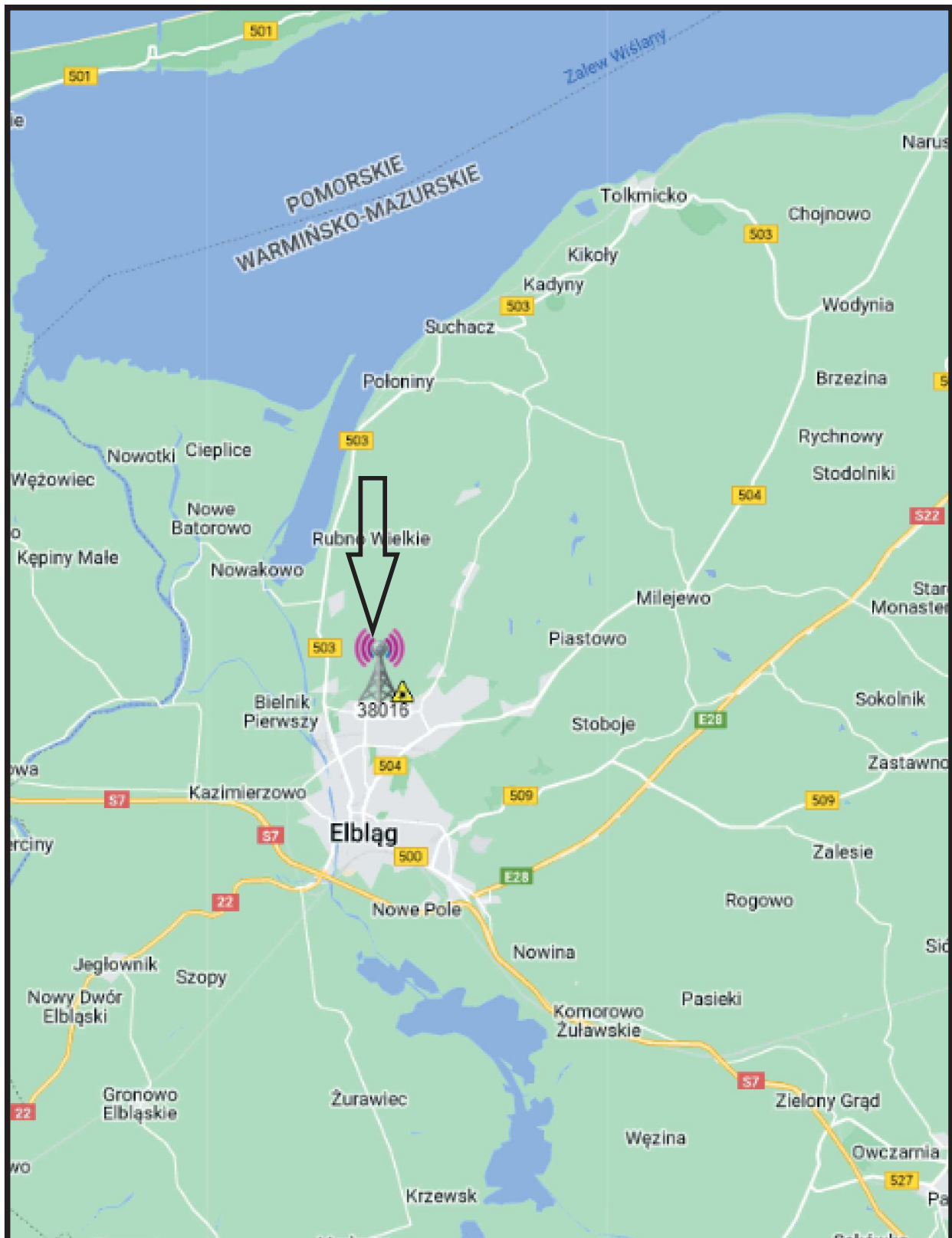
13. Data wydania i autoryzowania sprawozdania

Obliczenia i sprawozdanie wykonał :

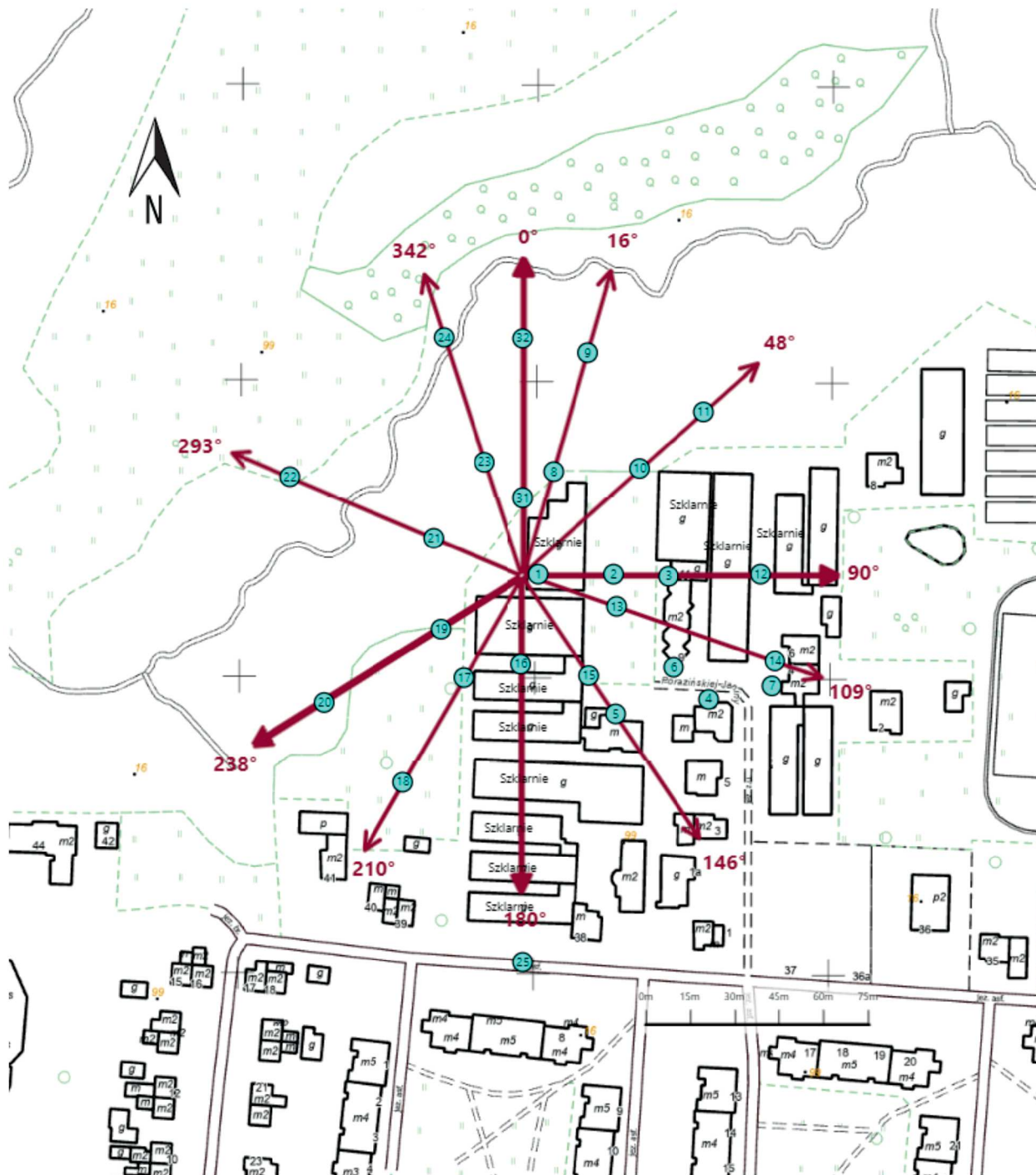
Sprawozdanie autoryzował:




Koniec sprawozdania

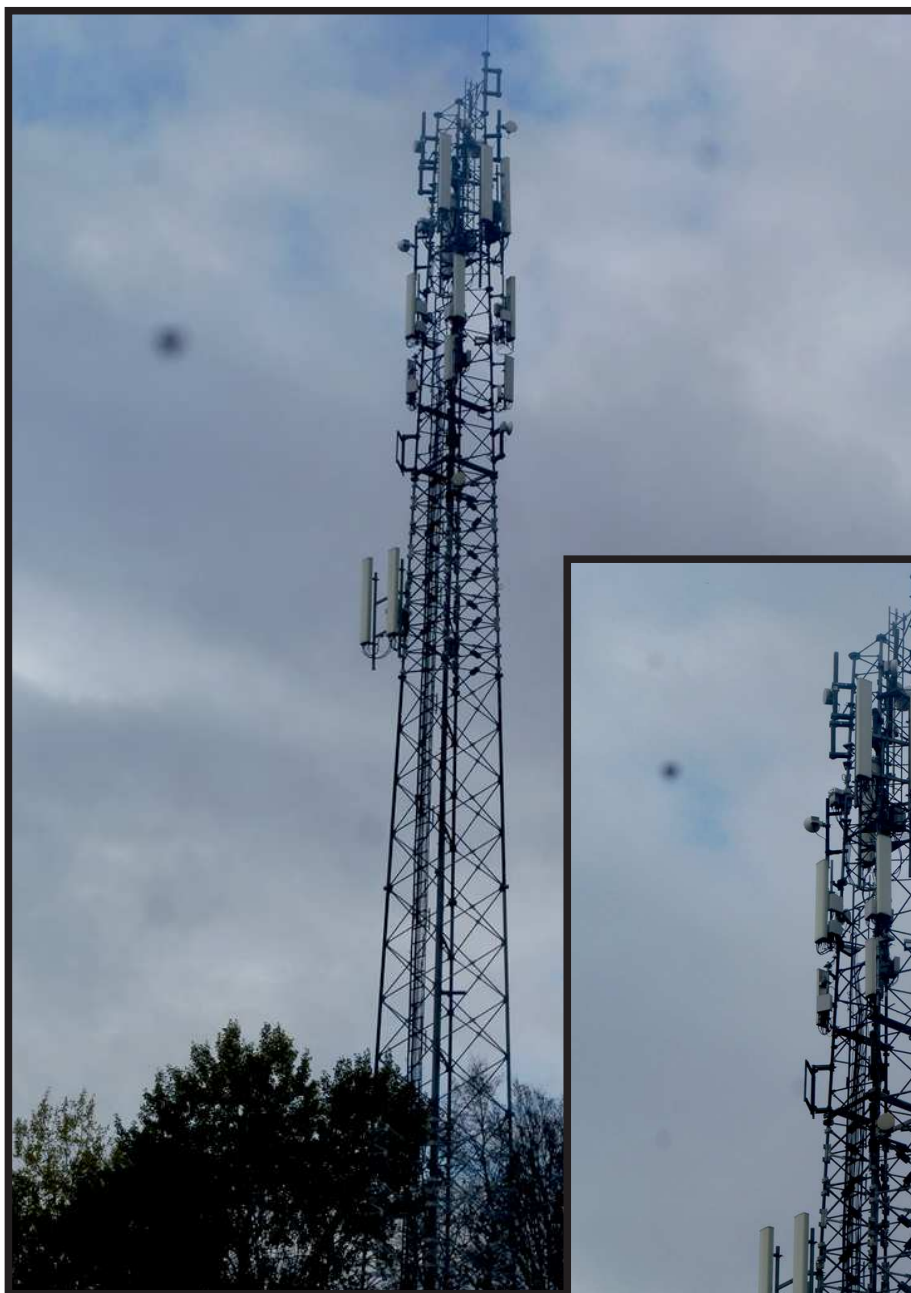
Sprawozdanie z badań bez pisemnej zgody laboratorium nie może być powielane inaczej niż w całości.
Wynik przedstawione w niniejszym sprawozdaniu odnoszą się wyłącznie do badanego obiektu i do warunków i konfiguracji urządzeń w dniu wykonywania pomiarów.



Załącznik nr 1	INSTALACJA RADIOKOMUNIKACYJNA T-Mobile Polska S.A. 38016 (48016N!) GEB_ELBLAG_PORAZINSKIEJ9 Lokalizacja instalacji radiokomunikacyjnej
----------------	--



Załącznik nr 2	<p style="text-align: center;">Instalacja radiokomunikacyjna T-Mobile Polska S.A. GEB_ELBLAG_PORAZINSKIEJ9 (48016N!)</p> <p style="text-align: center;">Usytuowanie pionów pomiarowych w otoczeniu instalacji radiokomunikacyjnej</p>
Legenda:	<p style="text-align: center;">  Pion pomiarowy  Kierunek oddziaływania anten sektorowych  Kierunek oddziaływania anten radioliniowych </p>



Załącznik nr 3

INSTALACJA RADIOKOMUNIKACYJNA T-Mobile Polska S.A. 38016 (48016N!) GEB_ELBLAG_PORAZINSKIEJ9

Zdjęcia instalacji radiokomunikacyjnej